

**POSOUZENÍ VLIVU NAVRHOVANÉ STAVBY
A VYUŽITÍ ÚZEMÍ NA KRAJINNÝ RÁZ**

VE SMYSLU § 12 ZÁK. Č. 114/1992 SB

NÁZEV

**CHALUPY RESORT
KRÁSNÁ LÍPA**

Zpracoval: Mgr. Lukáš Klouda

Datum: prosinec 2023

CHALUPY RESORT KRÁSNÁ LÍPA

*Posouzení vlivu navrhované stavby a využití území na krajinný ráz
ve smyslu § 12 zák. č. 114/1992 Sb.*

Mgr. Lukáš Klouda
technický poradce v oblasti ŽP
IČ: 74374478
Högerova 811/12, 152 00 Praha 5
tel.: 776 753 469, klouda.l@seznam.cz

Praha
prosinec 2023

Obsah:

1	Úvod	4
2	Použitá metodika	5
3	Použitá terminologie.....	6
4	Legislativa	7
5	Popis hodnoceného záměru	8
6	Oblast krajinného rázu.....	11
7	Dotčený krajinný prostor (DoKP)	13
8	Ochrana přírody	14
9	Přírodní charakteristika území a její znaky	15
10	Kulturně-historická charakteristika území a její znaky	17
11	Estetické hodnoty, prostorové vztahy, harmonie v území.....	21
12	Vyhodnocení vlivů	24
	12.1 Přírodní charakteristika území.....	24
	12.2 Kulturně-historická charakteristika území.....	26
	12.3 Vizuální charakteristika – estetické hodnoty, prostorové vztahy, harmonie	28
	12.4 Vyhodnocení vlivů – shrnutí, doporučení	31
13	Závěr.....	33
	Použité informační zdroje.....	34

1 ÚVOD

Předkládané hodnocení vlivu navrženého záměru *Chalupy resort Krásná Lípa* v katastrálním území Krásná Lípa na krajinný ráz ve smyslu § 12 zákona č. 114/1992 Sb., o ochraně přírody a krajiny je zpracováno jako samostatná studie. Předložená studie může být přiložena k Oznámení záměru nebo Dokumentaci dle zákona č. 100/2001 Sb., stát se podkladem pro vydání souhlasu orgánu ochrany přírody dle § 12 zákona č. 114/1992 Sb., popř. použita k dalším souvisejícím účelům.

Cílem této práce je vyhodnocení míry vlivu navrhované stavby a využití území z hlediska zásahu do krajinného rázu (aktuální hodnocení).

2 POUŽITÁ METODIKA

Pro zpracování aktuálního (kauzálního) hodnocení lze standardně využít metodický postup „Posouzení vlivu navrhované stavby, činnosti nebo změny využití území na krajinný ráz, tzv. metoda prostorové a charakterové diferenciacie území“ autorů I. Vorla, R. Bukáčka, P. Matějky, M. Culka a P. Skleničky. Tato metodika zavádí postupy, které využívají metody používané v architektonické a krajinářské kompozici, využívá standardizovaných kroků hodnocení a objektivizovaných, všeobecně přijímaných soudů. Metoda posouzení vlivu navrhovaného záměru na krajinný ráz vychází z principu ochrany takových charakteristik, znaků a hodnot krajinného rázu, které jsou výraznými atributy přírodní a estetické kvality krajiny a z eliminace vlivů tuto kvalitu snižujících. Další princip metody spočívá v rozložení celkového problému hodnocení na dílčí, samostatně řešitelné kroky. Snahou je tedy subjektivitu hodnocení rozčlenit na řadu drobných rozhodnutí a eventuální nepřesnosti a odchylky, vyplývající z více či méně subjektivních pohledů, takto minimalizovat. Rozložení problému se standardně provádí:

- prostorovou a charakterovou diferenciací – rozložením na charakterově homogenní části krajiny – oblasti krajinného rázu (označované též jako základní krajinné celky, charakteristické krajinné celky atd.) a místa krajinného rázu (označované též jako dotčené krajinné prostory, dílčí krajinné prostory atd.)
- identifikací znaků a hodnot přírodní, kulturní a historické charakteristiky krajinného rázu v oblastech a místech krajinného rázu
- posouzení míry vlivu navrhovaného záměru na identifikované znaky a hodnoty

Výstupem posouzení je pak závěr, ve kterém se konstatuje míra zásahů navrhovaného záměru do:

- přírodní, kulturní nebo historické charakteristiky
- přírodních a estetických hodnot
- významných krajinných prvků (VKP)
- zvláště chráněných území (ZCHÚ)
- kulturních dominant
- harmonického měřítká a vztahů

Konfliktnost zásahů je dána intenzitou zásahů do jednotlivých znaků krajinného rázu, významem, projevem a cenností těchto znaků.

Vyjma výše charakterizovaného metodického pokynu a údajů poskytnutých objednatelem byly využity jako další podklady tematické mapy rozličného měřítká, poznatky učiněné terénním šetřením, odborná literatura, internet, pořízená fotodokumentace.

3 POUŽITÁ TERMINOLOGIE

V textu může být pracováno s následujícími charakterizovanými pojmy (Vorel a kol.):

estetická hodnota krajiny je vyjádřením přírodních a kulturních hodnot, harmonického měřítka a vztahů v krajině; předpokladem vzniku estetické hodnoty jsou subjektivní vlastnosti pozorovatele, objektivní okolnosti pozorování a objektivní vlastnosti krajiny (skladba a formy prostorů, konfigurace prvků, struktura složek).

harmonické měřítko krajiny vyjadřuje takové členění krajiny, které odpovídá harmonickému vztahu činností člověka a přírodního prostředí; z hlediska fyzických vlastností krajiny se jedná o soulad měřítka celku a měřítka jednotlivých prvků.

harmonické vztahy v krajině vyjadřují soulad činností člověka a přírodního prostředí (absence rušivých jevů), trvalou udržitelnost užívání krajiny, harmonický soulad jednotlivých prvků krajinné scény.

historická charakteristika krajinného rázu je specifickou součástí kulturní charakteristiky a spočívá v souvislostech kulturních a přírodních charakteristik oblasti či místa; historická charakteristika je klíčová pro pochopení logiky vztahů mezi přírodními vlastnostmi krajiny, jejím využíváním vzhledem k jejich trvalé (dlouhodobé) udržitelnosti; může nést stopy významných historických událostí.

kulturní charakteristika krajinného rázu je dána způsobem využívání přírodních zdrojů člověkem a stopami, které v krajině zanechal.

krajinná scéna – při pozorování z různých míst krajiny vnímáme tzv. krajinnou scénu; krajinnou scénu vnímáme staticky (např. jako pohled z významného bodu krajiny) nebo dynamicky (jako sled pohledů z různých míst trasy průchodu krajinou); krajinná scéna je nositelem estetických hodnot, tkvících v prostorovém uspořádání, v neopakovatelnosti a jedinečnosti panoramat, v harmonickém měřítku a v harmonických vztazích krajiny.

krajinná scenerie – dílčí prostory a partie krajiny vytvářejí v *krajinné scéně* odlišné a specifické krajinné scenerie.

krajinná složka – relativně homogenní ekologická jednotka, je souhrnem prvků uvnitř krajiny, má jednotný projev a vyznačuje se stejnou funkcí; velikostí relevantní krajinnému měřítku (Forman et Godron 1993, upraveno).

krajinný prvek je skladebnou jednotkou krajinné složky. Je buď přírodní nebo umělý.

místo krajinného rázu – část krajiny relativně homogenní z hlediska přírodních, kulturních a historických charakteristik a výskytu estetických a přírodních hodnot, které odlišují místo krajinného rázu od jiných míst krajinného rázu. Je nejmenším hodnoceným prostorem; jedná se zpravidla o vizuálně vymezený krajinný prostor (konkávní nebo konvexní), který je pohledově spojený z většiny pozorovacích stanovišť, nebo o území typické díky své výrazné charakterové odlišnosti.

oblast krajinného rázu představuje krajinný celek s podobnou přírodní, kulturní a historickou charakteristikou odrážející se v souboru jejích typických znaků, který se výrazně liší od jiného celku ve všech charakteristikách či v některé z nich a který zahrnuje více míst krajinného rázu; je vymezena hranicí, kterou mohou být přírodní nebo umělé prvky nebo jiné rozhraní měnících se charakteristik.

přírodní hodnota je dána kvalitativními parametry zastoupených ekosystémů ve vztahu k jejich trvalé udržitelnosti, reprezentativností aktuálních znaků ve vztahu ke stanovištním podmínkám, prostorovými parametry, harmonickým charakterem interakcí mezi ekosystémy, výraznými přírodními dominantami krajiny.

přírodní charakteristika krajinného rázu zahrnuje vlastnosti krajiny určené jak trvalými přírodními podmínkami, kterými jsou především geologické, geomorfologické, klimatické a biogeografické poměry, tak aktuálním stavem ekosystémů.

znak krajinného rázu – jednotlivá část krajiny, podílející se na utváření krajinného rázu. Tyto části společně utvářejí přírodní, kulturní a historickou charakteristiku krajinného rázu.

4 LEGISLATIVA

Ochranu krajinného rázu explicitně definuje zákon č. 114/1992 Sb. v platném znění, konkrétně jeho § 12:

(1) Krajinný ráz, kterým je zejména přírodní, kulturní a historická charakteristika určitého místa či oblasti, je chráněn před činností snižující jeho estetickou a přírodní hodnotu. Zásahy do krajinného rázu, zejména umístování a povolování staveb, mohou být prováděny pouze s ohledem na zachování významných krajinných prvků, zvláště chráněných území, kulturních dominant krajiny, harmonické měřítko a vztahy v krajině.

(2) K umístování a povolování staveb, jakož i jiným činnostem, které by mohly snížit nebo změnit krajinný ráz, je nezbytný souhlas orgánu ochrany přírody. Podrobnosti ochrany krajinného rázu může stanovit ministerstvo životního prostředí obecně závazným právním předpisem.

3) K ochraně krajinného rázu s významnými soustředěnými a estetickými a přírodními hodnotami, který není zvláště chráněn podle části třetí tohoto zákona, může orgán ochrany přírody zřídit obecně závazným právním předpisem přírodní park a stanovit omezení takového využití území, které by znamenalo zničení, poškození nebo rušení stavu tohoto území.

4) Krajinný ráz se neposuzuje v zastavěném území a v zastavitelných plochách, pro které je územním plánem nebo regulačním plánem stanoveno plošné a prostorové uspořádání a podmínky ochrany krajinného rázu dohodnuté s orgánem ochrany přírody.

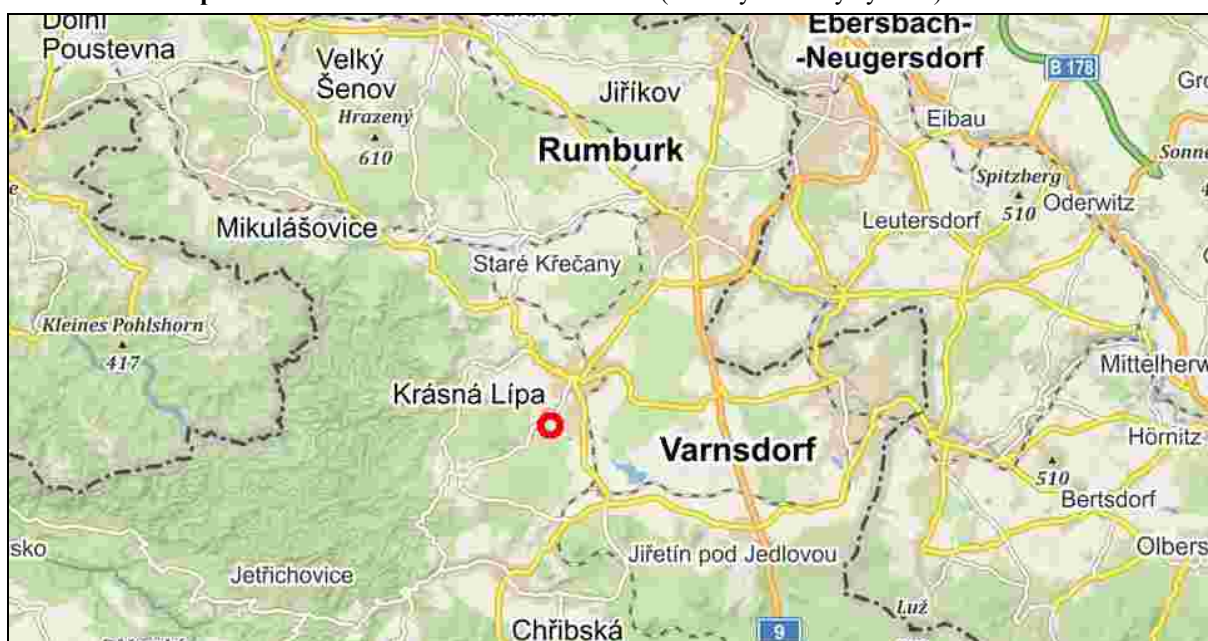
Kromě výše uvedené základní normy v oblasti ochrany přírody a krajiny problematiku ochrany krajinného rázu odrážejí následující právní předpisy:

- zákon č. 183/2006 Sb. o územním plánování a stavebním řádu (stavební zákon)
- zákon č. 20/1987 Sb. o státní památkové péči (památkový zákon)
- zákon č. 100/2001 Sb. posuzování vlivů na životní prostředí
- zákon č. 218/1997 Sb. o pozemkových úpravách a pozemkových úřadech

5 POPIS HODNOCENÉHO ZÁMĚRU

Hodnoceným záměrem je výstavba rekreačního areálu na pozemcích parc. č. 1992/1 a 2092 v k. ú. Krásná Lípa (jižně od ulice Doubická). Jedná se o nezastavěnou plochu nepravidelného tvaru o vnějších rozměrech cca 260 x 360 m. Zájmová lokalita plánované výstavby o ploše cca 8,2 ha se nachází výše na levostranných svazích údolí Křinice. V horní části pozemku se nachází menší vodní nádrž s doprovodnou břehovou zelení. Na jižní (horní) straně na ní navazuje souvislý lesní porost, na severu přiléhá k silnici, na západní a východní straně ji obklopuje rozvolněná obytná zástavba. V současné době se jedná o sečenou louku s tůň pro sběr povrchové vody z přilehlého lesa. Polohu navrženého záměru v širších vztazích ukazuje obr. č. 1.

obr. č. 1: Poloha posuzovaného záměru v širších vztazích (červený kruhový symbol)



zdroj: www.mapy.cz

Projektovaný areál se skládá z rekreačních chalup, správcovského domu a potřebných hospodářských stavení. Jedná se o rekreační areál určený pro krátkodobý pronájem.

Charakteristika projektovaných staveb:

- **18 rekreačních chalup** – jsou navrženy jako dvoupodlažní na obdélných půdorysech se sedlovými střechami o sklonu střešních rovin 40° , v přízemí se společenským prostorem zahrnujícím kuchyň, jídelnu a obývací prostor, dále se zde nachází technické a hygienické zázemí, šatna, sklad a jeden pokoj s vlastní koupelnou, v patře – obytném podkroví – se nachází dva pokoje a hygienické zázemí; chalupy jsou rozděleny do 4 typů: *typ a* (malá; s půdorysnými rozměry 12,4 x 7,6 m; výškou hřebene 7 m) – 5 objektů, *typ b* (střední 1; s půdorysnými rozměry 17,2 x 7,6 m; výškou hřebene 7 m) – 5 objektů, *typ c*

(střední 2; s půdorysnými rozměry 14,8 x 10 m) – 5 objektů, *typ d* (velká; s půdorysnými rozměry 22 x 10 m) – 3 objekty.

- **3 hospodářské stavby** – přízemní objekty na obdélných půdorysech. Jedná se o SO 03.01 – stodolu o ploše 160 m², SO 03.02 – objekt technického zázemí s plochou 160 m² a SO 03.03 – včelín se zastavěnou plochou 80 m²; sklony sedlových střech se pohybují v rozmezí cca 36° až 42°.
- **Chalupa Suit** – situovaná v blízkosti vodní plochy, členěná na tři dílčí objekty různých půdorysných dimenzí se sedlovými střechami o sklonech střešních rovin 40°: dva jednopodlažní (hospodářský objekt, wellness a fitness), kde hospodářský objekt je navržen s garáží, skladem a hygienickým zázemím, a jeden dvoupodlažní, sloužící pro bydlení.

Jedná se převážně o domy s obytným podkrovím se sedlovou střechou, odlišení jednotlivých pater bude provedeno dřevěným obkladem na fasádách. Domy jsou uloženy na kamenné podezdívce, která pomáhá s vyrovnáním terénních nerovností. Střešní krytina je řešena pomocí falcovaného plechu. Domy jsou dislokovány ve větších odstupech od nově vybudované – organicky trasované cestní sítě. Situace navrženého rekreačního areálu je zařazena do přílohy č. 2, pohledy pak do přílohy č. 3.

Stávající vodní nádrž v horní části pozemku je napájena přítokem z napřímeného koryta, které je určeno k revitalizaci. Navrženo je vytvoření meandrů koryta – za účelem zpomalení odtoku. Přepad z nádrže je zaústěn do meliorace, která dále vyústí mimo pozemek jako otevřený tok. Na rozhraní lesa a zájmové lokality plánované výstavby jsou plánována opatření k zamezení jejího zaplavování. Jedná se o revitalizaci stávajícího odvodňovacího příkopu a jemné terénní modelace zvětšující zadržovací kapacitu pro vodu.

Navržený rekreační areál je na okolní komunikační síť napojen na dvou místech, na severu a na západě řešeného území v obou případech se jedná o průtah silnice III/2652, ulice Doubická. Celková délka nových komunikací v rekreačním areálu je přibližně 850 m.

Základní koncept krajinářského řešení spočívá v zapojení pozemku včetně navržených objektů pozemních staveb do krajinného kontextu. Součástí navrženého záměru jsou také sadové úpravy. Předmětná lokalita – pozemek je funkčně členěn na část kolem hlavní správcovské chalupy, která bude sloužit jako soukromá zahrada. Soukromá zahrada bude od zbytku ploch oddělena prostupnými živými ploty tak, aby vymezovaly její jasné hranice, ale zároveň netvořily neprostupnou bariéru. V zadní části je také umístěn hlavní ovocný sad. Tyto části budou realizovány v I. etapě výstavby. Zbytek pozemku bude v první etapě sloužit převážně k hospodářským účelům jako sady. Ve druhé etapě pak budou realizovány chalupy sloužící k rekreaci.

Další ovocné stromy jsou roztroušeny podél hranic pozemku. Tato část pozemku je také členěna „remízky“, pásovou vegetací navrženou souběžně s vrstevnicemi terénu tak, aby do ní mohla být směřována voda ze svahu. Další pásová vegetace je umístěna jinde uvnitř pozemku

i podél jeho zbylých hranic. V těchto pásech se budou kromě přirozeně se v území vyskytujících vyšších dřevin uplatňovat také jedlé keře – trnky, třešně, lísky, růže a další druhy.

Stavba si vyžádá kácení stromu nacházejícího se v jihozápadní části pozemku, při hranici s komunikací, který bude pokácen za účelem splnění rozhledových trojúhelníků u výjezdu z areálu v rámci 1. etapy výstavby areálu.

obr. č. 2: Zájmová lokalita plánované výstavby v pohledu od jejího dolního okraje (křižovatka ulic Doubická a Elišky Krásnohorské)



výhledový bod č. 1 v příloze č. 1 (pozn.)

6 OBLAST KRAJINNÉHO RÁZU

Oblastí krajinného rázu je označována ta část zemského povrchu, kde lze sledovat jednotu přírodních či kulturně-historických jevů, které pak mohou tvořit charakteristické znaky či rysy území. Odhalení těchto znaků pak může být vodítkem nejen pro definici oblasti krajinného rázu, ale také k možné (subjektivní) regionalizaci dle výše uvedených skupin kritérií a tedy nalezení odlišností mezi jednotlivými oblastmi krajinného rázu. Kritérii pro vymezení oblasti krajinného rázu mohou být aspekty fyzickogeografické (morfologie území, vegetační kryt či kombinace těchto a jiných složek – např. lesnatá rybníční krajina), či kulturně-historické (etnografie, historie, hospodářské zaměření, urbanizace či výskyt většího sídla a jeho spádovost aj.). Důležitý aspekt definice oblasti krajinného rázu spočívá v možnosti nalézt širší kulturně-historické souvislosti, které mohou být determinantami podoby území a jeho rázu. Území, v němž je předpokládán vliv záměru na krajinný ráz, se metodicky označuje jako dotčený krajinný prostor (viz kap. 7). Znaky kulturně-historicky krajinného rázu se však často více než kterékoliv jiné nepřekrývají s takto vymezeným územím, mohou mít souvislost s jinými jevy, které nemají s posuzovaným záměrem či jeho okolím bezprostřední (fyzickou, vizuální či jinou senzuační) vazbu. Při definici oblasti krajinného rázu lze takové souvislosti zaznamenat a v hodnocení zohlednit.

Zájmová lokalita plánované výstavby rekreační areálu se nachází v přechodové oblasti – na okrajových svazích Lužických hor do severně se rozkládajícího Šluknovského výběžku či Šluknovska. Lužické hory i při výrazné členitosti reliéfu náleží k nižším okrajovým pohořím s nadmořskými výškami hlavních vrcholů mezi 700 až 800 metry. Směrem k severu do Šluknovského výběžku se morfologická členitost snižuje a s ní také lesnatost. Jedná se zároveň o příhraniční území – v blízkosti Německé spolkové republiky. V území historicky převažovalo německé obyvatelstvo. Oblast navazujícího Šluknovska byla regionem Rakousko-uherské monarchie s nejvyspělejšími textilními továrnami na území pozdějšího Československa. Území významným způsobem postihly události po II. světové válce, kdy jej původní obyvatelé museli ve velké míře opustit. To mělo za následek výrazné snížení lidnatosti a také zánik osídlení. Poválečný vývoj se v charakteru území (nejen vizuálním) odráží dodnes.

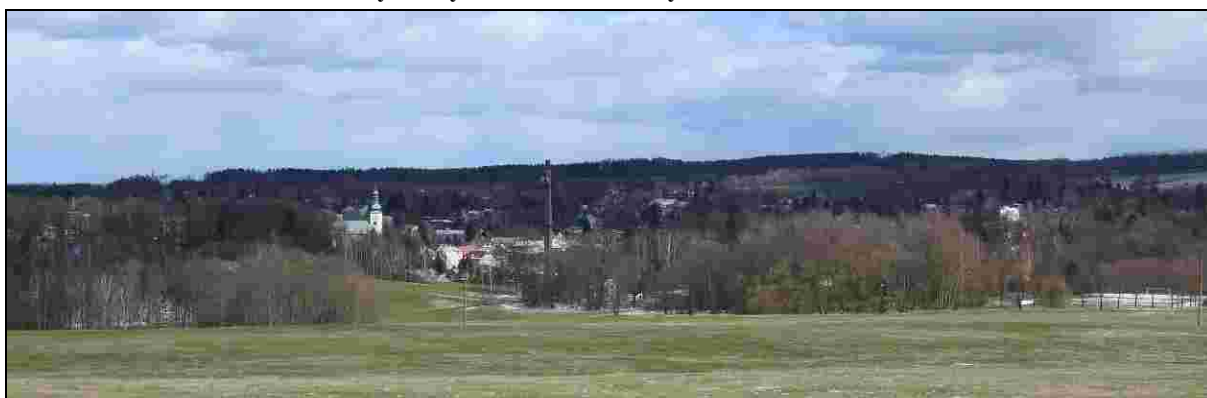
obr. č. 3: Scenérie hlavního hřbetu Lužických hor v pohledu z Vyhlídky u Kamenné Horky (severně od zájmové lokality plánované výstavby)



výhledový bod č. 3 v příloze č. 1 (pozn.)

Zájmová lokalita plánované výstavby leží v severní části CHKO Lužické hory, vyhlášené roku 1976. Preventivní hodnocení krajinného rázu CHKO Lužické hory (Svobodová, 2011) řadí v rámci prostorové a charakterové diferenciaci území (členění na oblasti a místa krajinného rázu) zájmovou lokalitu plánované výstavby do oblasti krajinného rázu Krásnolipsko – Podluží s následující charakteristikou: oblast krajinného rázu Krásnolipsko-Podluží zasahuje do řešeného území ze severu, podél severozápadní hranice CHKO. Oblast je typická především mírně členitým reliéfem, vizuální otevřeností, vyšším osídlením a vysokým podílem rozptýlené stromové zeleně propojující plynule zástavbu a navazující zemědělské plochy. Oblast vytváří přechod mezi krajinou urbanizovanou a krajinou přírodě blízkou nacházející se v jižně položené oblasti krajinného rázu Kytlicko-Chřibsko.

obr. č. 4: Kostel sv. Vavřince z Vyhlídky u Kamenné Horky



výhledový bod č. 4 v příloze č. 1 (pozn.)

7 DOTČENÝ KRAJINNÝ PROSTOR (DoKP)

Vliv navrhovaného záměru na krajinný ráz je vždy omezen na určité území, kde se projevují bezprostřední fyzické vlivy záměru na danou lokalitu, nebo kde se projevují vlivy vizuální, příp. jiné sensuální. Takové území se označuje jako dotčený krajinný prostor (DoKP). Vymezení dotčeného krajinného prostoru se v případě kritéria viditelnosti provádí buď vizuálními bariérami (horizonty terénu, lesních porostů nebo zástavby) nebo se empiricky stanoví okruhy potenciální viditelnosti (ve dvou vzdálenostech: 3 km okruh předpokládané silné viditelnosti a 6 km okruh předpokládané potenciální viditelnosti).

Definice (potenciálně) dotčeného krajinného prostoru jako území s možným vlivem na krajinný ráz implicitně vychází z určení max. možného vizuálního (či jiného) dosahu posuzovaného záměru či jevu. Tato situace se týká především záměrů, u nichž existuje na vstupu vysoká míra pravděpodobnosti negativního (popř. i plošného) ovlivnění krajiny (větrné elektrárny, stožáry, lomy, stavby situované do exponovaných míst – vrcholů a terénních hran). Vymezení dotčeného krajinného prostoru bylo v případě zde posuzovaného záměru provedeno na základě učiněného terénního šetření.

Zájmová lokalita projektované výstavby se nachází v mírně k severovýchodu klesajícím terénu – svazích širokého údolí Křinice, která zde protéká ve svém horním úseku. Ze západní a jižní strany (výše do svahů) přechází v souvislé zalesnění, odlesněné svahy v jejím okolí pokrývá bohatá mimolesní zeleň i zástavba, který výrazně omezuje její vizuální uplatnění (i mimo vegetační období). Dílčí výhledy na zájmovou lokalitu plánované výstavby poskytují výše položené protější svahy v okolí vodojemu – výše nad krásnolipským nádražím (viz obr. č. 10).

Zákres dotčeného krajinného prostoru je obsahem přílohy č. 1 této studie. Na podkladu leteckého snímku znázorněný dotčený krajinný prostor představuje maximální možný či potenciální rozsah území, v němž lze uvažovat vizuální uplatnění hodnoceného záměru. Ve značné části takto vymezeného DoKP k vizuálnímu uplatnění navržené rekreační zástavby nedojde. Jedná se o partie území nacházející se za optickými bariérami v podobě vzrostlé zeleně či zástavby, odkud nebude viditelnost navrženého záměru reálná. V této souvislosti je vhodné také upozornit, že z žádného výhledového místa v blízkém okolí nebude navržený rekreační areál viditelný jako celek, potenciálně se celá zájmová lokalita výstavby uplatňuje ve velmi vzdálených výhledech – z vrcholu Jedlové či Luže, popř. dalších výhledových míst, které se nacházejí již mimo rozsah potenciální viditelnosti (viz výše).

Ve zde posuzovaném případě je potenciální dopad navrženého záměru na krajinu a její ráz nezbytné hodnotit ve smyslu krajiny „sídelní“, konstituované historickým vývojem zástavby a funkcemi, které dané území aktuálně plní. Vliv na krajinu přírodní, tvořenou především konfigurací reliéfu a vegetačním krytem, představuje v tomto kauzálním hodnocení hledisko slabšího významu.

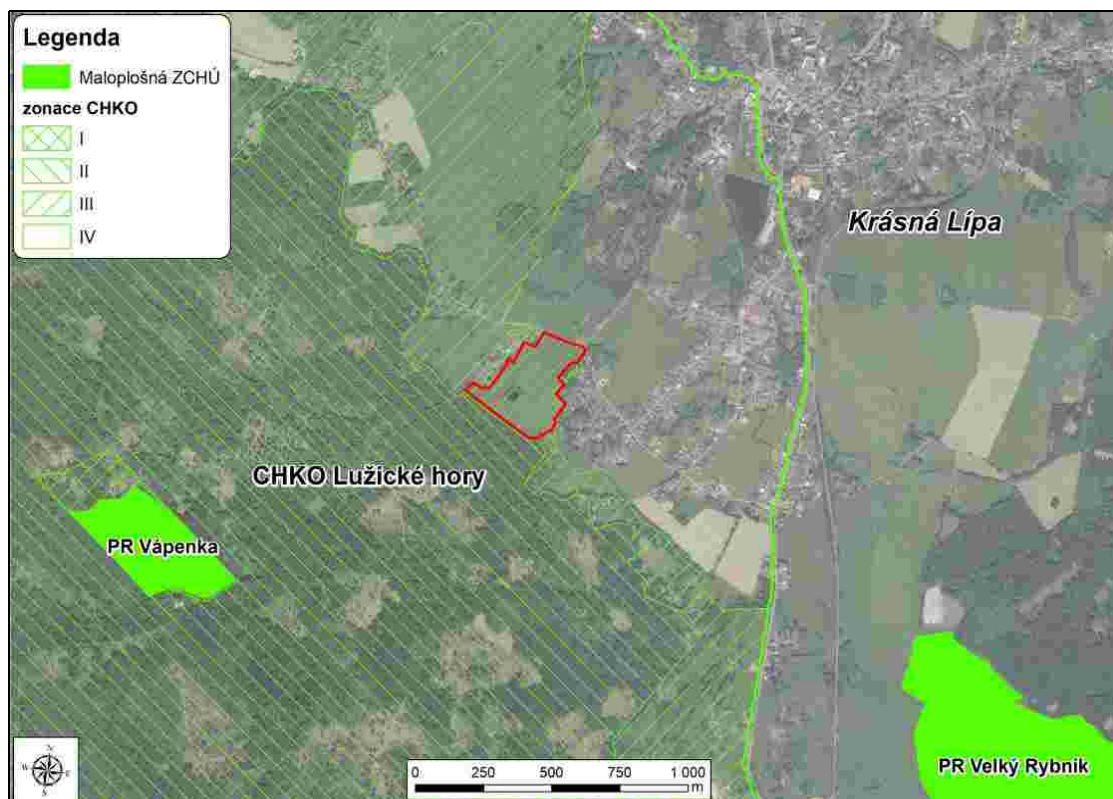
8 OCHRANA PŘÍRODY

Ukazatele možných přírodních hodnot a zároveň předmět zákonné ochrany (nejen) z hlediska krajinného rázu představují vymezená zvláště chráněná území (ZCHÚ), významné krajinné prvky (VKP), popř. přírodní parky – tak, jak je definuje zákon č. 114/1992 Sb.

Navržený rekreační areál leží ve vyhlášené CHKO Lužické hory, v její III. zóně. „CHKO Lužické hory byla vyhlášena v roce 1976 na území o rozloze 270 km² k zajištění ochrany harmonické krajiny v pískovcovém území České křídové tabule. Krajina vyniká výrazným reliéfem, vysokou lesnatostí a celkový ráz oblasti dokresluje lužická lidová architektura. Je to krajina typická čedičovými a znělcovými kupami, které se střídají s bizarními tvary pískovcových skal. Souvislé lesy přecházejí v pestré podhorské louky s bohatstvím remízků, mezi a solitérních stromů, na mnoha místech se zachovala malebná lužická architektura. K přírodovědecky nejhodnotnějším částem Lužických hor patří zbytky přirozených lesních porostů ve vrcholových partiích, vlhké horské a podhorské louky s výskytem vzácných druhů rostlin, nivy potoků a význačné geomorfologické útvary.“ (<https://luzickehory.nature.cz/>)

Navržený záměr nezasahuje do žádného z maloplošných zvláště chráněných území podle zákona č. 114/1992 Sb. Nejbližším takovým územím je cca 1,2 km jihozápadním směrem vzdálená přírodní rezervace Vápenka, předmětem jejíž ochrany jsou druhově bohaté lesní porosty charakteru květnatých bučin na vyvlečené kře jurských vápenců. Vápenka je významnou geologickou lokalitou na lužickém přesmyku, stýkající se zde všechny hlavní geologické jednotky severních Čech. Zájmová lokalita plánované výstavby neleží v žádném z vyhlášených přírodních parků, zdejší rybník představuje významný krajinný prvek ze zákona.

obr. č. 5: Ochrana přírody



červený polygon – zájmová lokalita plánované výstavby rekreačního areálu (pozn.)

9 PŘÍRODNÍ CHARAKTERISTIKA ÚZEMÍ A JEJÍ ZNAKY

Zájmová lokalita projektované výstavby rekreačního areálu se nachází na mírných svazích údolí – široké kotliny Křinice, v její pravostranné části. Říčka, dlouhá 45 kilometrů, pramení nedaleko (východně) nad Krásnou Lípou. Níže protéká členitým skalnatým údolím – pískovci Českého Švýcarska. Do Labe vlévá v Bad Schandau, část jejího úseku tvoří hranici mezi oběma státy. Levostranné svahy údolí Říčky tvoří hranici Lužických hor a Šluknovské pahorkatiny.

Vlastní plochu navržené výstavby vyplňuje souvislý (homogenní) travní porost. Výjimku tvoří menší vodní plocha v její horní části – rybník přibližně čtvercového tvaru s doprovodnou zelení. Po svazích stékají drobné kratší přítoky, na kterých se vyskytuje několik dalších menších vodních ploch – rybníčků (v minulosti jich bylo více, viz výřez historické mapy II. vojenského mapování; obr. č. 7). Větší rybník (oproti ostatním) je Cimrák níže v údolí v zástavbě Krásné Lípy. Na níže položených (odlesněných) údolních svazích se vyskytuje vcelku hojná mimolesní zeleň (ze značné části rozšířená ve druhé polovině minulého století), nejčastěji ve vazbě na zástavbu nebo vodní toky a plochy. Bezpośredně na horní hranici zájmové lokality přechází travní porost do souvislého lesa. K uvedenému rozhraní se rozšiřuje nesouvislá okrajová zástavba Krásné Lípy.

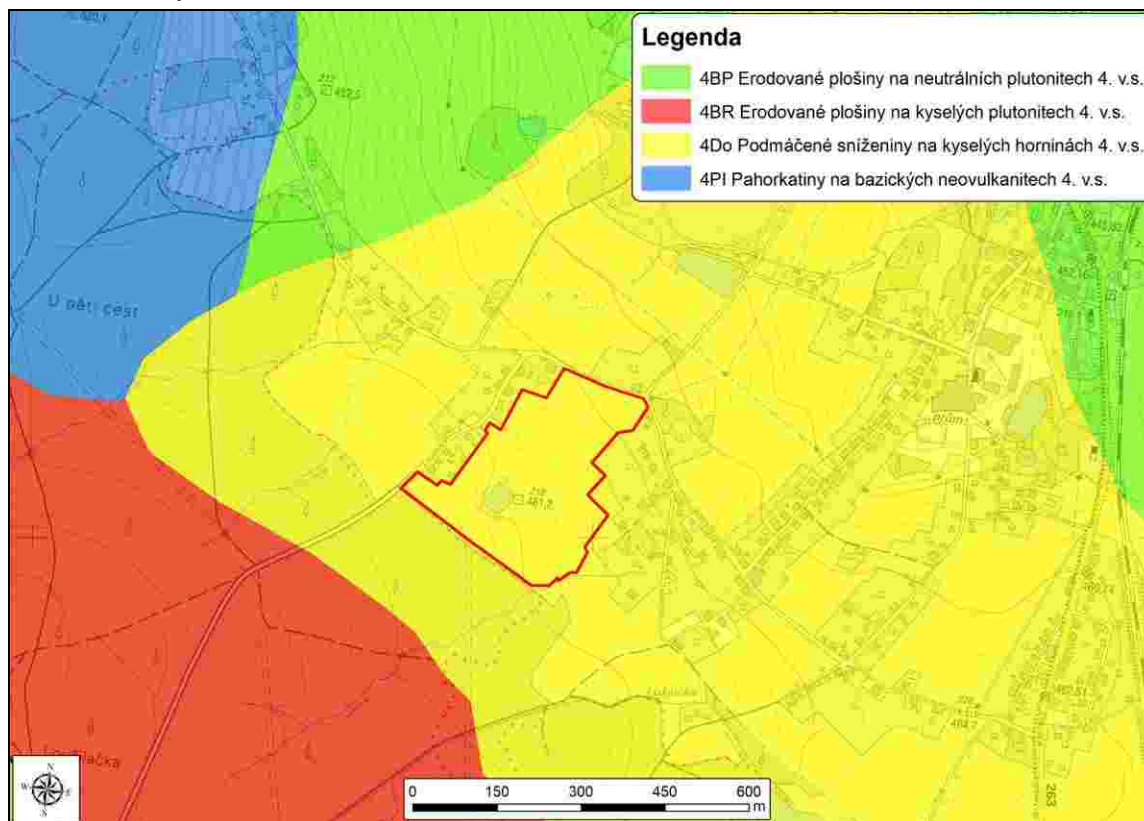
Významný přírodní – geologický fenomén představuje Lužický zlom (porucha), který prochází výše nad zájmovou lokalitou. Tektonická linie dlouhá více než 100 km se táhne od německých Drážďan (od severozápadu) až na Turnovsko (k jihovýchodu). Lužický zlom odděluje lužický pluton (žulové horniny) na severovýchodě a pískovce české křídové pánve na jihozápadě. V blízkosti zlomu se nachází Vápenný vrch (okrajová část Lužického hřbetu). Na relativně malém území se nachází celkem pět různých geologických jednotek. Výskyt jurských vápenců na jeho svazích (přírodní rezervace Vápenka), v minulosti zde těžených, je právě důsledkem zdvihu lužického plutonu, k němuž došlo ve třetihorách. Z hlediska základních přírodních dispozic – především geologické stavby přináleží zájmová lokalita plánované výstavby již ke Šluknovsku.

Geomorfologicky (Demek, 1987) lokalita plánované výstavby rekreačního areálu leží v okrsku Rumburská pahorkatina (podcelek Šluknovská pahorkatina, celek Šluknovská pahorkatina), při hranici s okrskem Jedlový hřbet (podcelek Šluknovská pahorkatina, celek Lužické hory). Rumburská pahorkatina reprezentuje členitou pahorkatinu z biotického granodioritu a žuly lužického plutonu s proniky a příkrovy mladotřetihorních vyvěřelin. Jedná se o mírně zvlněný erozně denudační reliéf s izolovanými tvary sopečných suků a plošin na lávových příkrovech.

Podle biogeografického členění ČR (Culek, 1996) leží zájmové území ve Šluknovském bioregionu (1.57). Bioregion je tvořen plochou vrchovinou na žulách a ledovcových sedimentech s proniky neovulkanitů. Převažuje biota 4. bukového vegetačního stupně. Potenciální vegetace je řazena do acidofilních doubrav, dubohabrových hájů a bikových bučin. Území má poměrně nízkou biodiverzitu, což souvisí s nevýrazným reliéfem a relativně

oceánským podnebím, hojně jsou subatlantské a demontánní druhy. V rámci Čech se zde nejsilněji projevuje vliv Severoněmecké nížiny a objevují se i prvky polonské. V bioregionu převažuje orná půda, v lesích kulturní bory (borovice je však autochtonní) a smrčiny. Vlastní zájmová lokalita plánované výstavby leží v biochoře 4Do – podmáčené sníženiny na kyselých horninách 4. vegetačního stupně.

obr. č. 6: Biochory



červený polygon – zájmová lokalita plánované výstavby rekreačního areálu (pozn.)

Ve vztahu k předmětu posouzení představují z pohledu přírodní charakteristiky hlavní znaky či hodnoty krajinného rázu v zájmovém území:

- Členitý podhorský terén na přechodu Lužických hor a Šluknovské pahorkatiny
- Lužický zlom s unikátní (pestrou) geologickou stavbou
- Údolí a tok Křinice s bohatou sítí kratších přítoků; pramenná oblast
- Výskyt drobných stojatých vodních útvarů – menších rybníčků
- Převažující zastoupení zemědělské půdy – lučních porostů na svazích
- Hojně zastoupení mimolesní zeleně
- Zalesnění výše položených partií svahů
- Zastavěnost vyšších partií svahů

Unikátní geologická skladba v místě tektonické linie Lužického zlomu reprezentuje znak (hodnotu) jedinečné cennosti přírodní charakteristiky krajinného rázu.

10 KULTURNĚ-HISTORICKÁ CHARAKTERISTIKA ÚZEMÍ A JEJÍ ZNAKY

Kulturní a historická charakteristika krajinného rázu souvisí v nejužším možném slova smyslu s přítomností člověka v území. Člověk vždy usiloval o zdokonalení svých životních podmínek, a to především z utilitárních důvodů, ale nejen takových. S projevy těchto jeho aktivit se v krajině setkáváme v mnoha směrech dodnes a lze očekávat, že i nadále přetrvají, jiné naopak již zastihnout nelze či budou jednou nahrazeny jinými a novými. Podobně jako v případě fyzikogeografických poměrů, které vytvářejí provázaný komplex přírodních podmínek, tak i jednotlivé doklady přítomnosti člověka v krajině nevystupují nezávisle, nýbrž mezi nimi existují souvislosti. Tyto souvislosti přesahují horizont lidského života a bezpochyby také fyzický prostor, jemuž se věnuje tato studie.

Vedle základních přírodních dispozic představuje zásadní faktor vývoje zdejšího území již výše zmíněná příhraniční poloha, resp. přítomnost či prolínání českého a německého obyvatelstva. „Region byl kolonizován ve druhé polovině 13. století za vlády Přemysla Otakara II. Do té doby byla tato krajina pustá. Stálo zde pouze několik strážních hradů a pevností, které střežily starou kupeckou stezku z Drážďan do Žitavy. Noví obyvatelé přicházeli jak z Čech, tak především z německy mluvících oblastí. Původní obyvatelé Krásné Lípy pocházeli především z Durynska a do této oblasti přišli někdy okolo roku 1270. Místní obyvatelstvo se živilo zejména chovem dobytka a drobným zemědělstvím.“ (Sladký, 2013) Berní rula z poloviny 17. století uvádí v Krásné Lípě tou dobou 32 selských statků, 4 chalupníky a 59 domkářů.

„Krásná Lípa je poprvé doložena roku 1361 a dlouhou dobu zřejmě byla jediným sídlištěm v celém okolí. Předkové pánů z Lipé povolali tehdy z Horních Frank asi 30 rodin kolonistů. Již dlouho předtím stál nedaleko odtud hrad Krásný Buk, který byl ale roku 1339 zničen a některá jeho práva byla údajně přenesena na majitele Staré rychty, která stála až do roku 1731 na křižovatce cest v místech dnešního Krásnolipského náměstí. V roce 1731 přijal hrabě Filip Josef Kinský (v té době majitel zdejšího panství; pozn. autora) do svých služeb anglického textilního odborníka Johna Barnese, který zde založil manufakturu na přízi. Téhož roku 3. srpna získala Krásná Lípa od císaře Karla VI. statut městyse. V roce 1870 se Krásná Lípa stala městem, rok předtím byla napojena na železnici. Nejvyššího počtu 6930 obyvatel dosáhla v roce 1910, poté se jejich počet pomalu snižoval.“ (<https://krasnalipa.cz/historie.php>)

Významným aspektem historie Krásné Lípy i celé oblasti je textilní výroba, historický fenomén velké části našeho pohraničí. „Kořeny rozvoje textilního průmyslu sahají do 16. století, kdy se začíná objevovat domácí spřádání lnu a tkalcovství. Začátek velkého rozkvětu průmyslu spadá do 18. století, kdy se z Krásné Lípy stalo centrum textilního průmyslu. Ve městě se nacházely kromě textilek i další podniky, které vyráběly další nutné doplňky. Mezi tyto „doplňkové“ podniky patřily nitárny, knoflíkárny ale také továrny, které vyráběly kartónové obaly, jehly do pletacích strojů a obchodní a reklamní tiskopisy. V oblasti Šluknovska byste v 18. století našli podniky specializované na stužky a stuhy nebo například první rakousko-uherský podnik na výrobu umělých textilních květin.“ (Sladký, 2013) Výše

uvedené povýšení na město se odehrálo v době, kde textilní výroba nabyla průmyslového charakteru.

Výše uvedená poloha v blízkosti státní hranice, resp. převažující podíl německého obyvatelstva se zásadním způsobem podepsala na novodobých dějinách města i oblasti. Po II. světové válce došlo k odsunu německého obyvatelstva. Vysídlení, zánik podstatné části domů, a především zpřetrhání vazeb místních k domovině měly za následek, že pozdější vývoj území se odehrával již ve značné míře bez návaznosti na dřívější dobu. „Ke značnému úpadku města došlo po odsunu původních německých obyvatel v letech 1945-1946, kdy se počet obyvatel snížil asi na polovinu.“ (Sladký, 2013). Úbytek obyvatelstva se projevil i na zástavbě – „jenom v Krásné Lípě zmizelo přes 400 domů. K záchraně stovek prázdných a neobývaných objektů, kterým hrozila zkáza, přispěl do jisté míry rozvoj chalupářství. Celý region trpí různými sociálními problémy, které pramení z radikálního narušení původního složení obyvatelstva, které se změnilo po odsunutí německy mluvícího obyvatelstva po druhé světové válce. Místo něj sem bylo dosídleno jiné.“ (Sladký, 2013)

I přes složitý poválečný vývoj si Krásná Lípa do současnosti částečně udržela průmyslovou tradici, sídlí zde několik podniků včetně textilního. Okolí Krásné Lípy představuje turisticky navštěvované území, ve městě má své sídla správa národního parku České Švýcarsko. V minulosti probíhala na více lokalitách v okolí také těžba (vápence aj.).

Indikátory kulturních či historických hodnot mohou být předměty ochrany dle zákona č. 20/1987 o státní památkové péči. V zájmové lokalitě ani v její bezprostřední blízkosti není vyhlášena archeologická, městská, vesnická, krajinná památková rezervace či zóna. V Krásné Lípě se nachází větší počet památkově chráněných objektů, z většiny domů reprezentujících tradiční lidovou architekturu. Významnou památku – dominantu zástavby reprezentuje barokní kostel sv. Máří Magdalény, postavený v letech 1754-1758, stojící výše nad náměstím na místě staršího dřevěného kostelíka.

Zájmová lokalita plánované výstavby rekreačního areálu je situována na okraji města či jeho zástavby. Na (jiho)západní straně přechází v souvislý lesní porost. Toto rozhraní – lesa a otevřené krajiny je trvalého charakteru, zachycují jej již historické mapové podklady, např. mapy II. vojenského mapování z první poloviny 19. století (viz obr. č. 7). Historická mapa znázorňuje oproti současnosti (aktuální ortofotomapa; obr. č. 9) výše na svazích údolí řidší – rozptýlenou zástavbu, s několika objekty přímo v zájmové lokalitě, která je aktuálně bez zástavby. Zřetelně větší rozšíření zástavby v okolí zájmové lokality znázorňuje pozdější III. vojenské mapování z druhé poloviny 19. století. V poválečném období došlo k dalšímu rozvoji obytné zástavby – ve vazbě na cestní síť. K jejímu zahušťování dochází také v současnosti, zachovává si však dosud značnou rozvolněnost. V okolní zástavbě jsou dosud patrné historické znaky či prvky lidového stavitelství, větší část objektů po přestavbách či novostavby rodinných domů na tradiční tvarosloví zdejší podhorské zástavby již příliš nenavazuje. Na ortofotomapě z 50. let minulého století (obr. č. 8) je v zájmové lokalitě plánované výstavby patrné jedno stavení a také drobnější měřítko ploch – luk či pastvin, resp.

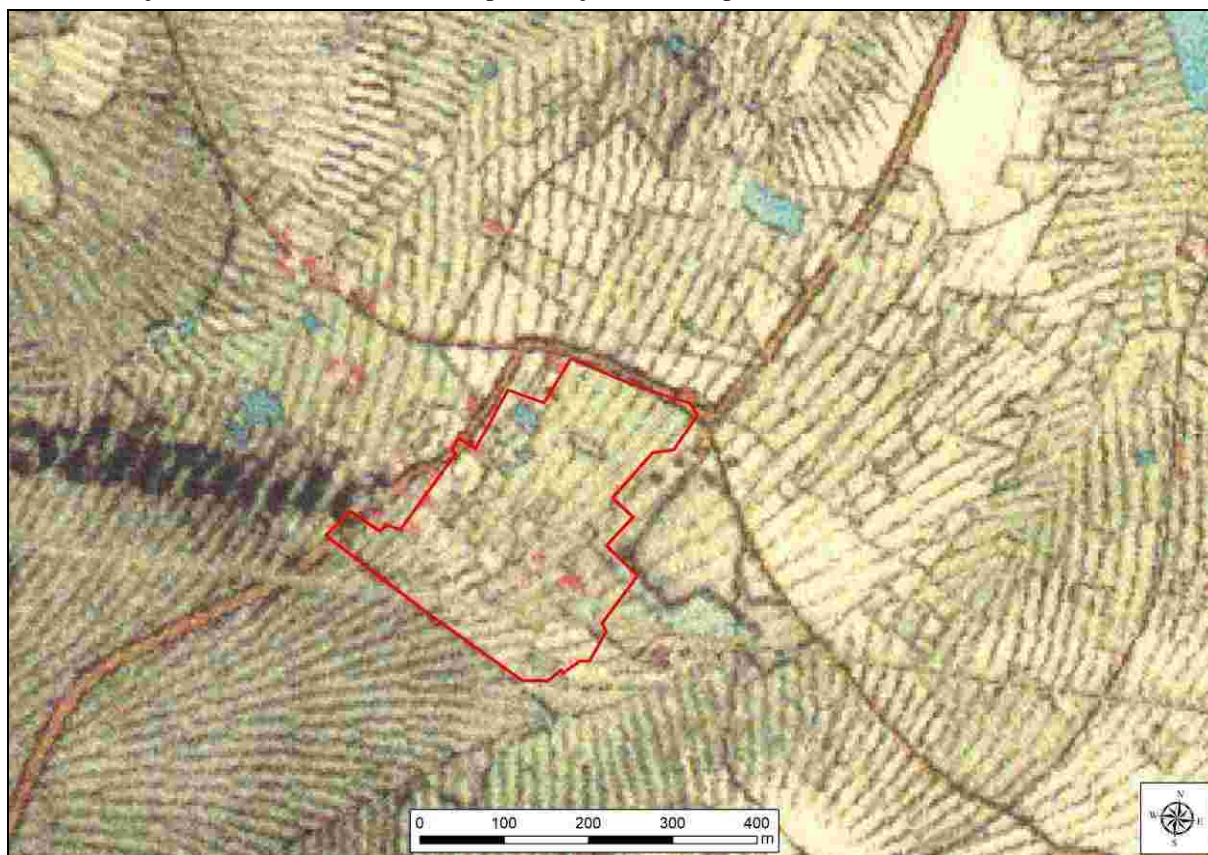
jejich pozdější sjednocení. Na aktuálním leteckém snímku je kromě nárůstu zástavby patrné rovněž rozšíření mimolesní zeleně.

Z pohledu kulturní a historické charakteristiky vystupují jako hlavní znaky či hodnoty krajinného rázu v dotčeném krajinném prostoru:

- Příhraniční poloha území, zásadní vliv německého obyvatelstva na vývoj krajiny a osídlení
- Dlouhodobě konsolidovaná krajinná (makro)struktura – rozsah lesních a odlesněných poloh
- Historicky konstituovaná rozvolněná až rozptýlená podhorská zástavba
- Historicky silné postavení textilní výroby
- Významný společenský dopad poválečných událostí (úbytek obyvatelstva, zánik osídlení)
- Využívaný rekreační potenciál

Žádný z identifikovaných znaků či hodnot kulturně-historické charakteristiky krajinného rázu nedosahuje cennosti, jež by překračovala rámec širšího územního měřítká (jedinečnosti).

obr. č. 7: Zájmové území na historické mapě II. vojenského mapování z let 1836 – 52



červený polygon – zájmová lokalita plánované výstavby rekreačního areálu (pozn.)

obr. č. 8: Zájmové území na historické ortofotomapě z 50. let minulého století



obr. č. 9: Zájmová oblast – aktuální letecký snímek



červený polygon – zájmová lokalita plánované výstavby rekreačního areálu (pozn.)

11 ESTETICKÉ HODNOTY, PROSTOROVÉ VZTAHY, HARMONIE V ÚZEMÍ

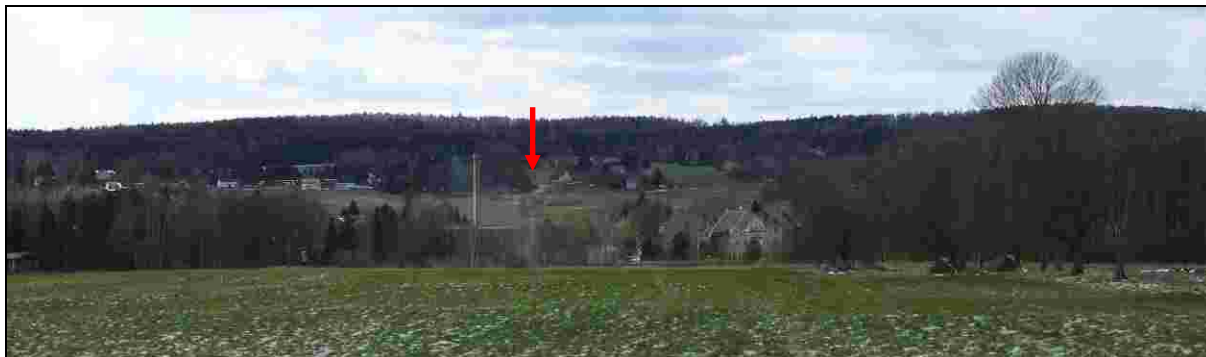
Estetická hodnota území představuje synergický a zřejmě rozhodující aspekt při vnímání rázu krajiny a hodnocení jejích kvalit. Estetickou hodnotu utváří jednak fyzicky definovatelné vztahy mezi jednotlivými složkami (prvky) krajinné scény – charakter, uspořádání či struktura prvků krajinné scény, které mohou vytvářet zvláštnost či jedinečnost krajinné scény a také harmonii vztahů a měřítko jednotlivých prvků. Pro estetickou hodnotu je důležitá estetická norma, která není globálně jednotná a především konstantní v čase, podléhá neustálému vývoji, což platí samozřejmě i v jiných oblastech kulturního či společenského prostředí (např. v hudbě). Každopádně určité rysy (krajiny) působící esteticky příznivě spoluvytvářejí harmonické vztahy v území dlouhodobě. K takovým jevům náleží bezesporu např. přítomnost (hojná) přírodních či přírodě blízkých prvků, existence výsledků lidské činnosti, které se historicky osvědčily, napomohly životu lidí v daném místě (kupř. železniční trať, vinohrad, přemostění toku) a jejich identifikaci s krajem.

Zájmová lokalita plánované výstavby rekreačního areálu zaujímá výše položené (či středně vysoké) svahy údolí – kotliny Křinice. Široká kotlina Křinice v okolí Krásné Lípy se zvolna stoupajícími svahy reprezentuje široký prostor ohraničený ve vrcholových částech převážně lesnatými horizonty – formovanými zalesněním vrcholových a výše položených částí hřebenů. Vlastní tok Křinice – přirozená osa prostoru, zde na svém horním toku, není v krajině příliš patrný. Způsobeno je to ve značné míře plošným rozšířením zástavby při jejím toku. Okolní hřebenové partie vystupují do nadmořských výšek mezi 500 a 600 metry, převýšení území se pohybuje okolo 150 metrů. I přes uvedené převýšení v rámci kotliny se v prostorových vztazích silněji uplatňuje horizontální dimenze. To platí přirozeně silněji ve výše položených částech svahů, odkud se nabízejí dálkové výhledy na Lužický hřbet (jeho západní část) s jeho nejvýraznějšími vrcholy – Jedlovou, Vyhlídkou i Luží (viz obr. č. 3), formujícími jedinečnou krajinnou scenérii.

Zalesnění vyšších částí svahů a níže položená osídlená krajina tvoří určitý krajinný kontrast, který však ve vzdálenějších výhledech snižuje hojná mimolesní zeleň rozprostřená po svazích. Přímo v zájmové lokalitě plánované výstavby je hranice, resp. přechod lesa a níže položených otevřených partií velmi zřetelná. Uvedené krajinné složky – souvislá lesní zeleň, hojná tvarově rozmanitá mimolesní zeleň a plochy pastvin formují přírodě blízkou barevnou kompozici. Výrazněji tento příznivý projev nenarušuje ani plošná městská zástavba Krásné Lípy – ve výhledech z volné krajiny (výše v údolí) její uplatnění v krajinné scéně omezuje právě početná rozptýlená zeleň, hojně především na přechodu zástavby do volné krajiny – platí i pro období mimo vegetační sezónu. Ze zástavby sídla (města) se ve volné krajině uplatňují pouze její dílčí části, v četnějších výhledech pak dominantní, resp. vertikální objekty. Kromě komínů (bývalé kotelny u městského parku či bývalé tkalcovny bavlny v Křížkově ulici), popř. telekomunikačního stožáru na protější straně údolí (výše nad nádražím) v četných výhledech z obou stran kotliny figuruje dominanta kostela sv. Vavřínce.

Díky světlému zbarvení fasád tvoří v okolní tmavé kompozici krajinářky výraznou pozitivní architektonickou dominantu (viz obr. č. 4).

obr. č. 10: Pohled přes údolí Křinice od vysílače nad krásnolipským nádražím (od východu)



červená šipka – poloha zájmové lokality; výhledový bod č. 5 v příloze č. 1 (pozn.)

Obraz krajiny v údolí Křinice zásadním způsobem dotváří i charakter zástavby mimo údolní (souvislou) část města – výše na svazích, kde je situována zájmová lokalita plánované výstavby. Zástavba vycházející z údolí, více zahuštěná oproti minulosti, sleduje cestní síť, výše ve svazích již má rozvolněné či nesouvislé uspořádání. Jedná se o přízemní či (starší) patrové domy (místo větších objemů), které ve většině případů prošly rekonstrukcemi. U více objektů se vyskytuje typický rys zdejší lidové architektury – podstávka, uplatňují se roubené konstrukce či zdobené štíty (břidlicový obklad). Mladší zástavba, některé přestavby či novostavby se již znaky tradiční lidové architektury nevyznačují, respektují však běžné měřítko či proporce.

obr. č. 11: Zájmová lokalita plánované výstavby v pohledu z jihovýchodního okraje (zeleň v levé části snímku – vegetační doprovod vodní nádrže)



výhledový bod č. 2 v příloze č. 1 (pozn.)

Krajina v údolí Křinice či v okolí Krásné Lípy se celkově vyznačuje převahou příznivě působících znaků vizuální charakteristiky. Vysoká krajinářská hodnota území v okolí navrženého záměru netkví pouze v přítomnosti atraktivního esteticky působivého prostorového uspořádání pozitivních krajinářských znaků (odlesněné výše položené svahy poskytující dálkové výhledy, plochy travních porostů členěných hojnou mimolesní zelení a jejich kontrast s navazujícími lesními porosty, výskyt rozvolněné sídlení zástavby

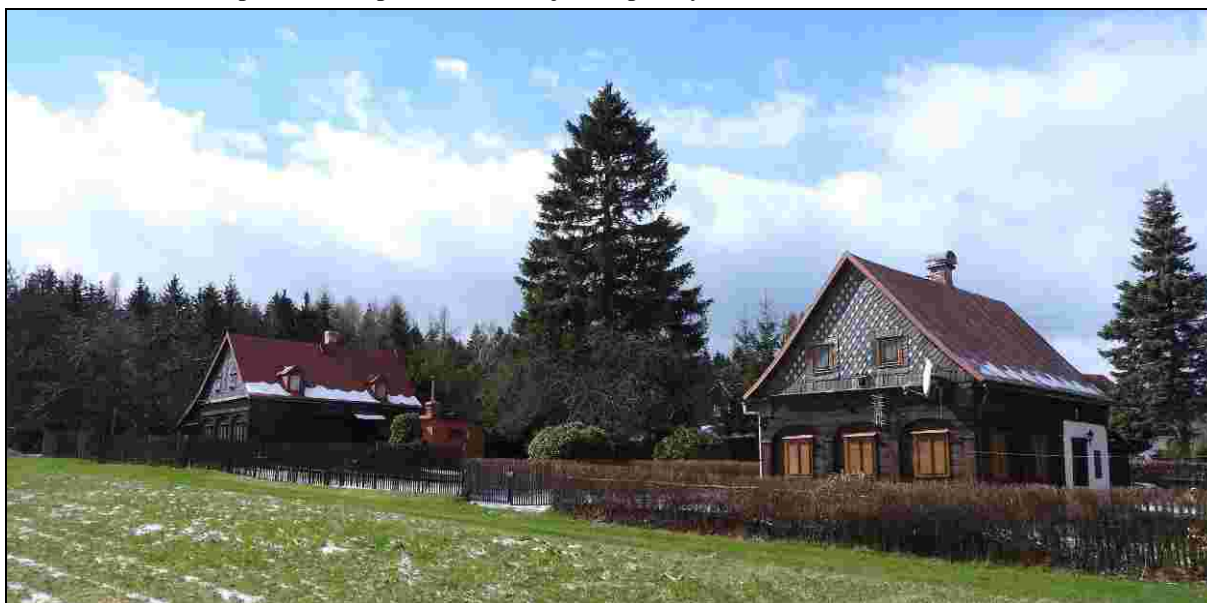
zachovalého měřítká a s prvky tradičního lidového stavitelství v oblasti), spočívá zejména v harmonickém spolupůsobení zachovalých přírodních dispozic a využití území bez výskytu zásadněji rušivých prvků. V krajině tak lze identifikovat zachovalé harmonické vztahy i harmonické měřítko jako její synergický rys.

V kategorii estetických hodnot, prostorových vztahů a harmonie území – vizuální charakteristiky území lze identifikovat tyto hlavní znaky a hodnoty krajinného rázu území:

- Kotlinový charakter území vymezený lesnatými horizonty
- Převažující horizontální měřítko území, široká krajinná scéna, dálkové výhledy
- Kontrast vrcholových zalesněných poloh a níže položených odlesněných svahů
- Přírodě blízká barevná kompozice prostoru – převaha zelených ploch (lesy, traviny, mimolesní zeleň aj.)
- Nekompaktní rozvolněná zástavba výše na svazích
- Hojný výskyt tvarově rozmanité mimolesní (rozptýlené) zeleně
- Členitá krajinná struktura, živý obraz krajiny – střídání ploch travin, zástavby, zeleně
- Jedinečná scenérie Lužických hor s uplatněním zásadních přírodních dominant
- Silný pozitivní projev dominanty kostela sv. Vavřince
- Převažující harmonický charakter či obraz krajiny – přítomnost harmonických vztahů a harmonického měřítká v krajině

Krajinářsky hodnotná scenérie Lužických hor a projev kostela sv. Vavřince v krajině představují znaky (hodnoty) jedinečné cennosti vizuální charakteristiky krajinného rázu.

obr. č. 12: Zástavba při severozápadní straně zájmové plochy



12 VYHODNOCENÍ VLIVŮ

12.1 Přírodní charakteristika území

V následující tabulce (č. 1) jsou shrnuty identifikované znaky přírodní charakteristiky krajinného rázu v území s určením jejich projevu, významu a cennosti. Je zde rovněž hodnocena míra vlivu realizace záměru na tyto znaky, a to v rozmezí pozitivní, žádný, slabý, středně silný, silný, stírající (zásah či vliv).

Tab. č. 1: Přírodní charakteristika území – klasifikace vlivů

Znaky a hodnoty	Projev			Význam			Cennost			Míra vlivu (velikost zásahu)
	Pozitivní	Neutrální	Negativní	Zásadní	Spoluúčející	Doplňující	Jedinečná	Význačná	Běžná	
Přírodní charakteristika										
Členitý podhorský terén na přechodu Lužických hor a Šluknovské pahorkatiny	x			x				x		slabý
Lužický zlom s unikátní (pestrou) geologickou stavbou	x					x	x			žádný
Údolí a tok Křinice s bohatou sítí kratších přítoků; pramenná oblast	x			x					x	žádný
Výskyt drobných stojatých vodních útvarů – menších rybníčků	x					x			x	žádný (pozitivní)
Převažující zastoupení zemědělské půdy – lučních porostů na svazích	x			x					x	slabý
Hojné zastoupení mimolesní zeleně	x				x				x	pozitivní
Zalesnění výše položených partií svahů	x			x					x	žádný
Zastavěnost vyšších partií svahů		x			x				x	slabý

Z hlediska přírodní charakteristiky krajinného rázu lze relevantní dopady navrženého záměru vztahovat přímo k vlastní zájmové lokalitě. Projektovaná výstavba si vyžádá zásah do půdního krytu – travních porostů (zvýšení zastavěnosti na jejich úkor) a nezbytné (mírné) terénní úpravy. Záběr travních porostů nezpůsobí zásadnější negativní ovlivnění přírodní charakteristiky území, dosáhne pouze lokálního vlivu bez potenciálu proměny přírodní charakteristiky krajinného rázu v bližším či vzdálenějším okolí. V důsledku plánované výstavby dojde v nevelkém rozsahu k odstranění stávající mimolesní zeleně. Součástí navrženého projektu jsou rovněž výsadby dřevin – v bohatém druhově diferencovaném spektru, jež tuto ztrátu budou plnohodnotně kompenzovat.

Zásadně negativní vlivy navržené výstavby na přírodní charakteristiku území nebyly klasifikovány. Znaky přírodní charakteristiky zásadního významu a (především) jedinečné cennosti nebudou v důsledku realizace záměru významněji dotčeny.

Celkově lze **vliv** navrženého záměru na **přírodní charakteristiku** území klasifikovat jako **slabý**.

12.2 Kulturně-historická charakteristika území

Níže uvedená tabulka (č. 2) sumarizuje identifikované znaky kulturně-historické charakteristiky krajinného rázu v území s určením jejich projevu, významu a cennosti. Je zde rovněž hodnocena míra vlivu realizace záměru na tyto znaky, a to v rozmezí pozitivní, žádný, slabý, středně silný, silný, stírající (zásah či vliv).

Tab. č. 2: Kulturně-historická charakteristika území – klasifikace vlivů po ukončení záměru

Znaky a hodnoty	Projev			Význam			Cennost			Míra vlivu (velikost zásahu)
	Pozitivní	Neutrální	Negativní	Zásadní	Spolunurčující	Doplňující	Jedinečná	Význačná	Běžná	
Kulturní a historická charakteristika										
Příhraniční poloha území, zásadní vliv německého obyvatelstva na vývoj krajiny a osídlení		X		X					X	žádný
Dlouhodobě konsolidovaná krajinná (makro)struktura – rozsah lesních a odlesněných poloh		X		X					X	slabý
Historicky konstituovaná rozvolněná až rozptýlená podhorská zástavba	X				X			X		slabý až středně silný
Historicky silné postavení textilní výroby		X				X			X	žádný
Významný společenský dopad poválečných událostí (úbytek obyvatelstva, zánik osídlení)			X	X					X	žádný
Využívaný rekreační potenciál		X			X				X	slabý

Realizace navrženého záměru bude znamenat vstup nového typu využití území v poměrně značné ploše (přes 8 ha), resp. celkově výraznou změnu způsobu využívání krajiny. Areál se zástavbou většího počtu rekreačně využívaných domů tak bude reprezentovat novou enklávu ve struktuře krajiny. Rekreační funkce je v zájmovém území (v blízkém okolí přítomna), jedná se však o individuální rekreaci – v jednotlivých chalupách. Přítomnost rekreačního areálu bude znamenat intenzifikaci rekreačního využití zdejší krajiny. S ohledem na jeho lokalizaci – ve vazbě na okrajovou část zástavby většího sídla (města) lze tento záměr snadněji akceptovat (oproti potenciálně méně příznivé situaci – umístění tohoto typu záměru ve volné krajině).

Dispoziční řešení navrženého rekreačního areálu zcela neodpovídá urbanistické struktuře místní zástavby, která se vyznačuje kompaktnějším uspořádáním domů při uliční síti (oproti navrženému konceptu rekreačního areálu). Historicky se však zástavba v blízkém okolí

vyznačovala větší rozvolněností. Různorodá orientace navržených objektů vůči komunikační síti je v případě účelového rekreačního areálu – se specifickou funkcí krajinářsky akceptovatelná. Obytná zástavba v blízkém okolí se vyznačuje rovněž nejednotnou orientací.

Významný aspekt přijatelnosti potenciálního ovlivnění kulturně-historické charakteristiky území představuje uvedená specifická funkce navrženého areálu – změny v území. V případě navrženého záměru s jasně definovanou rekreační funkcí je odstup jednotlivých domů při organicky trasované cestní síti akceptovatelný, zřejmě vhodnější než v případě soustředěného uspořádání.

Celkově lze **vliv** navrženého záměru na **kulturní a historickou charakteristiku** území klasifikovat jako **slabý až středně silný**.

12.3 Vizuální charakteristika – estetické hodnoty, prostorové vztahy, harmonie

Tabulka č. 3 shrnuje identifikované znaky vizuální charakteristiky krajinného rázu s určením jejich projevu, významu a cennosti. Je zde rovněž hodnocena míra vlivu realizace záměru na tyto znaky, a to v rozmezí pozitivní, žádný (nevýznamný), slabý, středně silný, silný, stírající (zásah či vliv).

Tab. č. 3: Vizuální charakteristika území – klasifikace vlivů

Znaky a hodnoty	Projev			Význam			Cennost			Míra vlivu (velikost zásahu)
	Pozitivní	Neutrální	Negativní	Zásadní	Spoluurčující	Doplňující	Jedinečná	Význačná	Běžná	
Estetické hodnoty, prostorové vztahy, harmonické měřítko										
Kotlinový charakter území vymezený lesnatými horizonty	X			X					X	žádný
Převažující horizontální měřítko území, široká krajinná scéna, dálkové výhledy	X			X					X	slabý
Kontrast vrcholových zalesněných poloh a níže položených odlesněných svahů	X				X				X	slabý
Přírodě blízká barevná kompozice prostoru – převaha zelených ploch (lesy, traviny, mimolesní zeleň aj.)	X			X					X	slabý
Nekompaktní rozvolněná zástavba výše na svazích	X				X				X	slabý až středně silný
Hojný výskyt tvarově rozmanité mimolesní (rozptýlené) zeleně	X			X					X	pozitivní
Členitá krajinná struktura, živý obraz krajiny – střídání ploch travin, zástavby, zeleně	X			X					X	slabý
Scénérie Lužických hor s uplatněním zásadních přírodních dominant	X				X		X			žádný
Silný pozitivní projev dominanty kostela sv. Vavřince	X				X		X			žádný
Převažující harmonický charakter či obraz krajiny – přítomnost harmonických vztahů a harmonického měřítka v krajině	X			X				X		slabý

Společně s dopady na kulturně-historickou charakteristiku území představuje potenciální ovlivnění vizuální charakteristiky území (spoluformované přítomnými estetickými hodnotami, prostorovým utvářením, popř. tímto formovaným harmonickým působením) hlavní problematický okruh pro určení únosnosti posuzovaného záměru na krajinný ráz. Z provedeného tabelárně vyjádřeného vyhodnocení vlivů vyplývá, že navržený záměr s sebou ponese pouze vlivy na identifikované znaky krajinného rázu i na vizuální charakteristiku území jako shrnující aspekt a kategorii metodicky sjednocující výše uvedené rysy. V důsledku plánované výstavby rekreačního areálu však nedojde k zásadně nepříznivému účinku na žádný z identifikovaných znaků v této kategorii.

Zájmová lokalita plánované výstavby je situována do krajinářsky exponovaného území ve vyšších partiích údolí Křinice. Vizuální uplatnění projektovaného areálu však nedosáhne velkého plošného rozsahu, bude limitováno výskytem četných vizuálních překážek, zejména hojnou lesní i mimolesní zelení a také zástavbou situovanou v blízkém okolí zájmové lokality.

Standardní krajinářské hledisko stanovení možné únosnosti navrženého záměru leží v rovině dopadu na celkový charakter území – v územním rozsahu, kde lze předpokládat jeho (typicky vizuální) dopady na charakter krajiny (viz kapitola 7). V tomto směru lze konstatovat, že projektovaný rekreační areál nezasáhne nepřipustně do prostorového uspořádání území. I přes uvedenou exponovanou polohu nevyvolá vznik kontrastního či disproporčního prvku v obrazu krajiny, jenž by mohl zřetelněji modifikovat význam určujících znaků či projev cenných rysů krajinné scény. Výstavba rekreačního areálu nevyvolá významnější střet ani ve vztahu k okolní zástavbě, potenciálního snížení jejího významu či projevu v obrazu krajiny. Ve smyslu výše uvedeného tak lze jako zanedbatelné či nulové (nevýznamné) dopady klasifikovat vlivy na znaky vizuální charakteristiky krajinného rázu jedinečné cennosti – projev tradiční dominanty kostela sv. Vavřince či vzdálené scenérie Lužických hor s unikátním projevem krajinných dominant. V dálkovém výhledu přes údolí Křinice (viz obr. č. 10) nebude navržený rekreační areál tvořit zvlášť markantní prvek v krajinné scéně, nezasáhne do lesnatého horizontu, při použití přírodních materiálů citelněji nenaruší barevnou kompozici krajiny.

Důležité hledisko posouzení a stanovení únosnosti vlivu navrženého rekreačního areálu na vizuální charakteristiku krajinného rázu, a tím i z hlediska ochrany krajinného rázu celkově, náleží do oblasti dodržení stavebních zvyklostí v místě a jeho okolí. Stávající charakter zástavby tvoří jeden z významných znaků vizuální charakteristiky území. Částečně byla tato problematika již řešena v přechodící kapitole.

Dispoziční řešení areálu s odstupem jednotlivých domů lze s ohledem na jeho specifický účel či funkci (bez zřejmého sídlotvorného úmyslu) připustit. V základních znacích či architektonických prvcích navržená zástavba nevybočuje z běžných zvyklostí – půdorysnými rozměry, obdélnými půdorysy, podlažnostmi, sedlovými střechami, použitými materiály. Určitou singularitu správcovského domu – většího objemu výše svahu při vodní nádrži lze rovněž připustit – jednak s ohledem na výskyt dominantních domů v blízkém okolí (paralelu

v okolní zástavbě), více však s ohledem na určitý akcent či vůdčí prvek, který areál s objekty podobných proporcí či výrazu jeho přítomností získá.

Celkově lze **vliv** navrženého záměru na **vizuální charakteristiku** území klasifikovat jako **slabý až středně silný**.

12.4 Vyhodnocení vlivů – shrnutí, doporučení

Plánovaná výstavba rekreačního areálu nevyvolá významnější dopad na přírodní charakteristiku území. Navržený záměr si vyžádá nezbytné terénní úpravy a zásah do vegetačního krytu – travních porostů a velmi omezeně i do mimolesní zeleně. Uvedené dopady nebudou mít zásadně nepříznivý vliv na terénní morfologii ani vegetační složku, resp. jejich význam či projev v rámci přírodní charakteristiky území. Projekt výstavby zahrnuje výrazné posílení vegetační složky ve stávající homogenní ploše sečené louky, s výjimkou okolí vodní nádrže prakticky bez výskytu nelesní zeleně.

Navržený záměr je situován do III. zóny chráněné krajinné oblasti Lužické hory, která reprezentuje zákonem definovaný předmět ochrany krajinného rázu (ZCHÚ). S ohledem na výše uvedené lze zásadně nepříznivý dopad na tuto zákonnou kategorii vyloučit. Vlivy na další předměty ochrany přírody a krajiny vyplývající z platné legislativy (zákon č. 114/1992 Sb.) – (maloplošná) zvláště chráněná území či významné krajinné prvky v důsledku realizace navrženého záměru nenastanou.

Kulturně-historická charakteristika území rovněž nebude zasažena neúměrným způsobem. Projektovaná výstavba rekreačního areálu nebude znamenat zásadně nepříznivou proměnu stávajícího charakteru území. Rekreační funkce není v kolizi se stávajícím charakterem území, výstavbou navrženého rekreačního areálu však bude zintenzivněna. V kontextu specifické funkce projektovaného areálu lze akceptovat (preferovat) dislokaci objektů ve větším vzájemném odstupu. Realizace záměru nijak nepostihne stávající kulturně-historické dominanty v území.

Ovlivnění vizuální charakteristiky území (prostorových vztahů, estetických kvalit krajiny) dosáhne v důsledku realizace navrženého záměru únosné míry. Zamýšlený areál rekreačních novostaveb v exponované pozici, i přes svůj značný plošný rozsah, nezasáhne neúměrně do prostorového uspořádání území. Projektovaný areál společně s účelně provedenými výsadbami dřevin nevyvolá potenciálně nepříznivé působení – poškození lesnatého horizontu výše nad zájmovou lokalitou. Objemové řešení – větší dimenze správcovského domu situovaného u vodní nádrže lze akceptovat – jako dominantního prvku v rámci areálu, s analogií měřítko v případě jiných staveb v blízkém okolí. Navržený architektonický koncept respektuje základní zvyklosti stavitelství v oblasti. Plánovanou výstavbou rekreačního areálu tak nevstoupí do území vjemově či funkčně konfliktní prvek, který by byl v zásadní kolizi s jeho stávajícím koloritem.

Při výstavbě rekreačních objektů představuje zásadní aspekt jeho účinku v obrazu (sídelní) krajiny působení jednotlivých staveb i jejich souboru jako celku. Nepřípustně je použití jednotného – typového provedení vnějších povrchů, nezbytné je vyloučení uniformního projevu objektů. Žádoucí je dosažení mírných rozdílností v barevných odstínech či tónech dílčích ploch (včetně střešních), rozvržení oken, případně i základních dimenzí (navržený záměr toto splňuje), popř. další.

Z hlediska dikce zákona č. 114/1992 Sb. v platném znění a jeho § 12, v němž je v odstavci 1 uveden předmět ochrany krajinného rázu v níže uvedených kategoriích, lze míru vlivů hodnoceného záměru souhrnně klasifikovat následovně:

významné krajinné prvky	<i>žádný vliv</i>
zvláště chráněná území	<i>žádný vliv</i>
kulturní dominanty krajiny	<i>žádný vliv</i>
harmonické měřítko	<i>slabý vliv</i>
harmonické vztahy	<i>středně silný vliv</i>

13 ZÁVĚR

Ze závěrů provedeného hodnocení významnosti zásahů do jednotlivých znaků (hodnot) krajinného rázu v dotčeném krajinném prostoru vyplývá, že navržený záměr při realizaci doporučených opatření nebude mít zásadně nepříznivý dopad. Změny vyvolané realizací záměru nesníží nepřipustně současnou kvalitu území v dotčeném krajinném prostoru.

Na základě výše uvedených skutečností lze uvažovaný záměr *Chalupy resort Krásná Lípa* v katastrálním území Krásná Lípa, z hlediska dopadů na krajinný ráz a jeho ochranu podle §12 zákona č. 114/1992 Sb. o ochraně přírody a krajiny považovat za únosný.

POUŽITÉ INFORMAČNÍ ZDROJE

- Culek M. a kol. (1996): Biogeografické členění České republiky. Enigma Praha. 347 stran.
- Demek, J. a kol. (1987): Zeměpisný lexikon ČSR. Hory a nížiny. Praha, Academia. 315 stran.
- Lipský, Z. (1999): Krajinná ekologie; pro studenty geografických oborů, Karolinum, Praha. 129 stran.
- Löw J., Míchal, I. (2003): Krajinný ráz, Lesnická práce, s.r.o., Kostelec nad Černými lesy. 552 stran.
- Sladký, R. (2013): Industriální dějiny Krásnolipska na pozadí osudu rodiny Jägerů; Gymnázium Přírodní škola, o. p. s.; 60 stran.
- Vorel, I., Bukáček, R., Matějka, P., Culek, M., Sklenička P. (2004): Metodický postup posouzení vlivu navrhované stavby, činnosti nebo změny využití území na krajinný ráz, ČVUT, Praha. 22 stran.

Ostatní zdroje:

<http://www.mapy.cz>

<https://www.pamatkovykatalog.cz/>

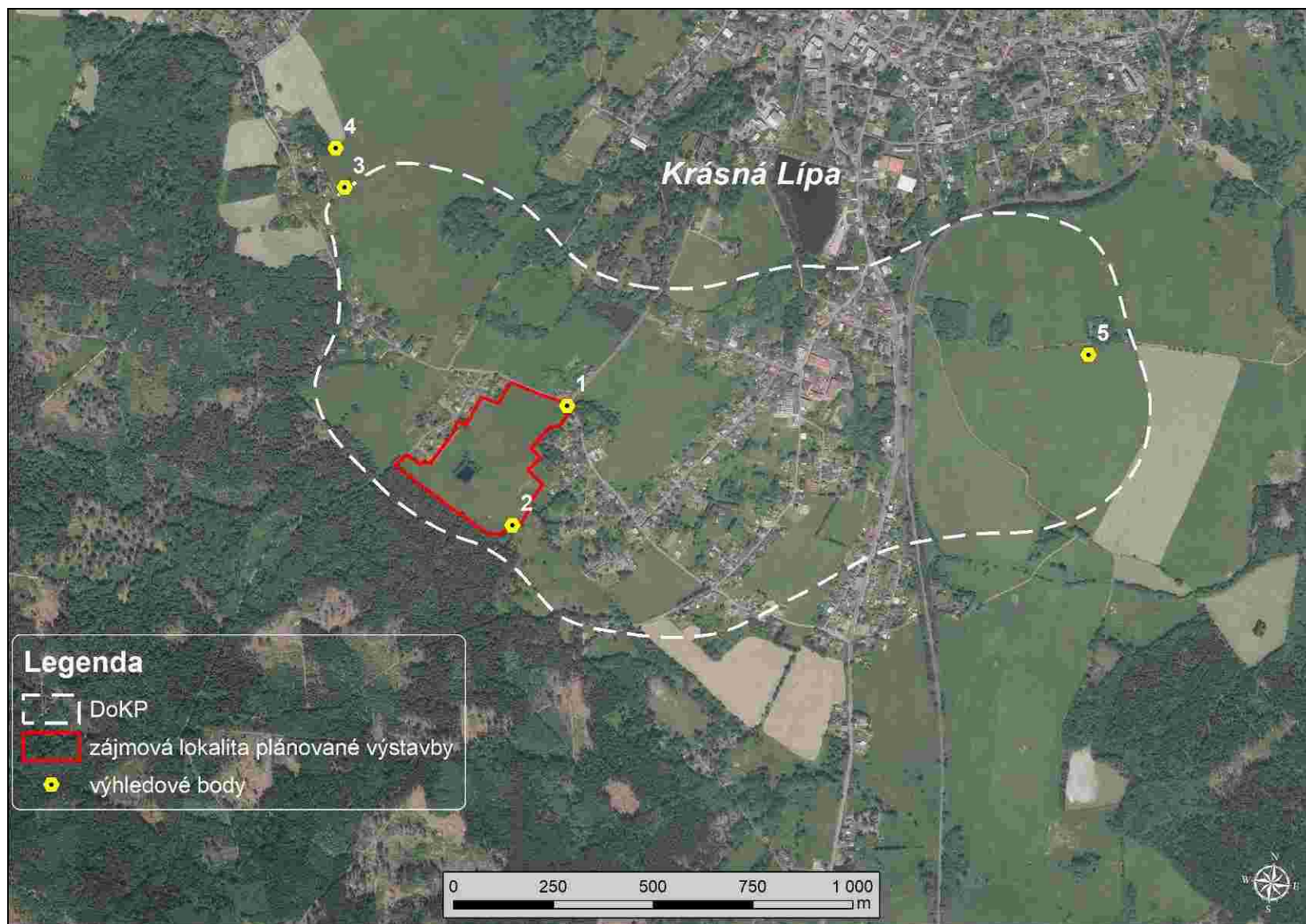
<http://geoportal.gov.cz/arcgis/services>

<https://luzickehory.nature.cz/>

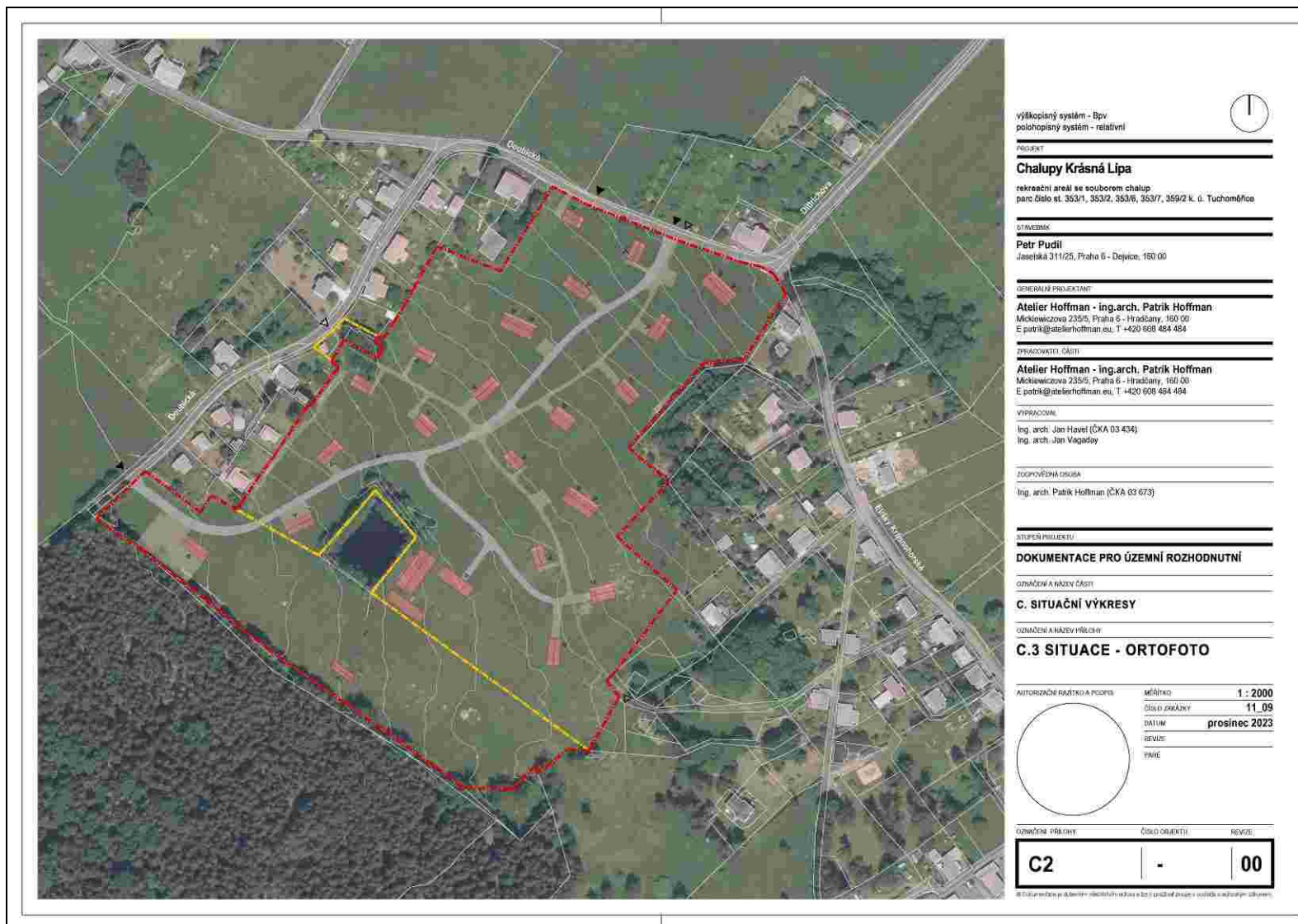
<https://krasnalipa.cz/historie.php>

<http://www.zanikleobce.cz/index.php?detail=1441491>

Příloha č. 1: Dotčený krajinný prostor a situace výhledových bodů



Příloha č. 2: Chalupy resort Krásná Lípa – situace



výškopisný systém - Bpv
polohopisný systém - relativní



PROJEKT

Chalupy Krásná Lípa

rekreační areál se souborem chalup
parc. číslo st. 353/1, 353/2, 353/6, 353/7, 359/2 k. ú. Tuchoměřice

STAVBAK

Petr Pudil
Jaseňská 311/25, Praha 6 - Dejvice, 160 00

OSVĚDČENÝ PROJEKTANT

Atelier Hoffman - ing.arch. Patrik Hoffman
Mokřevicova 235/5, Praha 6 - Hradčany, 160 00
E: patrik@atelierhoffman.eu, T: +420 608 484 484

ZPRACOVATEL ČÁSTI

Atelier Hoffman - ing.arch. Patrik Hoffman
Mokřevicova 235/5, Praha 6 - Hradčany, 160 00
E: patrik@atelierhoffman.eu, T: +420 608 484 484

VYPRACOVAL

Ing. arch. Jan Havel (ČKA 03 434)
Ing. arch. Jan Vagadov

ODPOVĚDNÁ OSOBA

Ing. arch. Patrik Hoffman (ČKA 03 673)

STUPĚŇ PROJEKTU

DOKUMENTACE PRO ÚZEMNÍ ROZHODNUTÍ

označení a název části

C. SITUAČNÍ VÝKRESY

označení a název výkresů

C.3 SITUACE - ORTOFOTO

AUTORIZAČNÍ SVĚDČENÍ A PODPIS

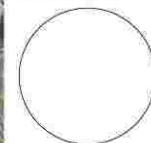
MĚŘÍTKO 1 : 2000

ČÍSLO ŽRÁDKY 11_09

DATAUM prosinec 2023

REVIZE

TYP



označení přílohy

číslo objektu

revize

C2

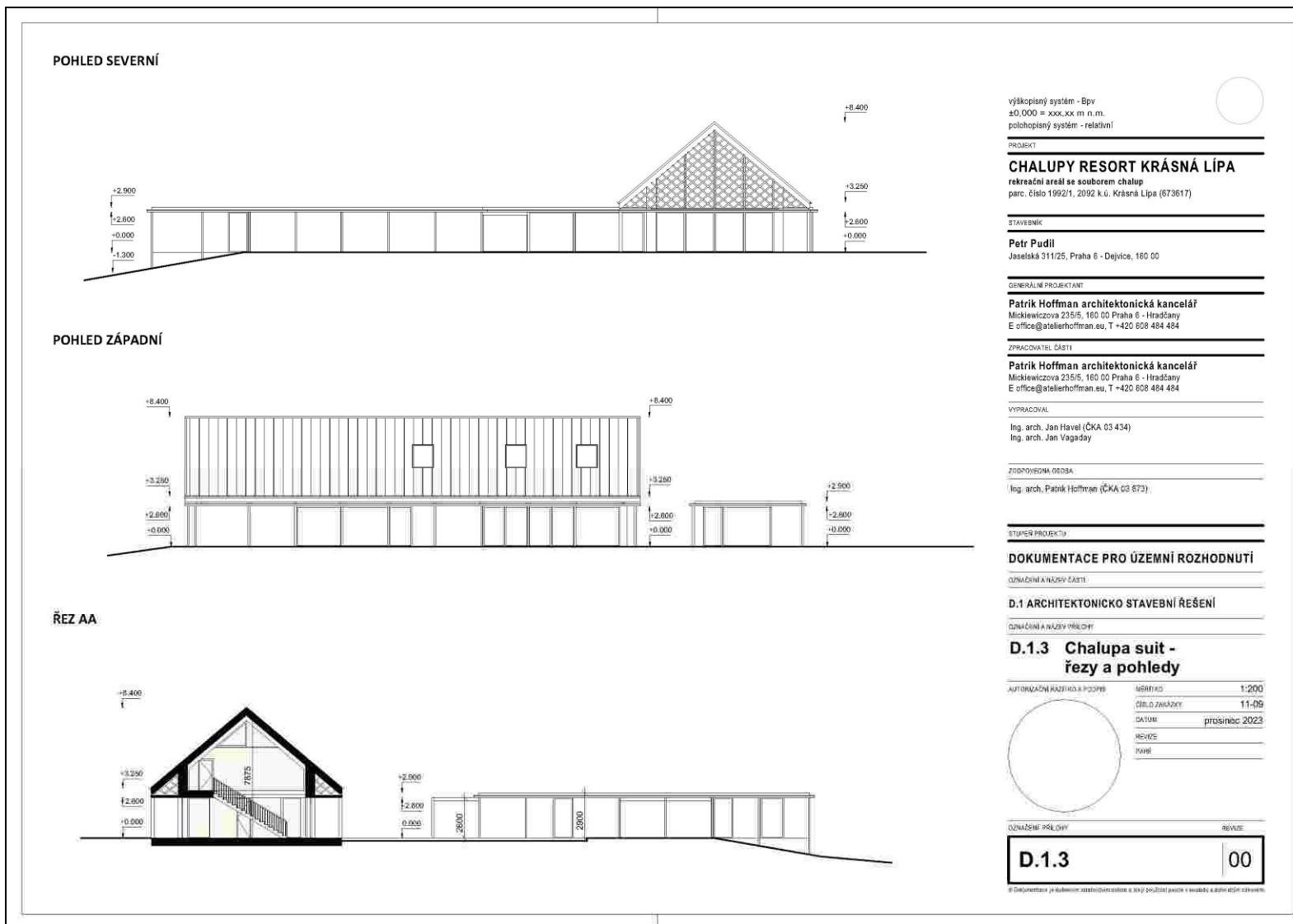
-

00

© Dokumentace pro územní rozhodnutí v rámci projektu zapsaného v seznamu veřejných zakázek

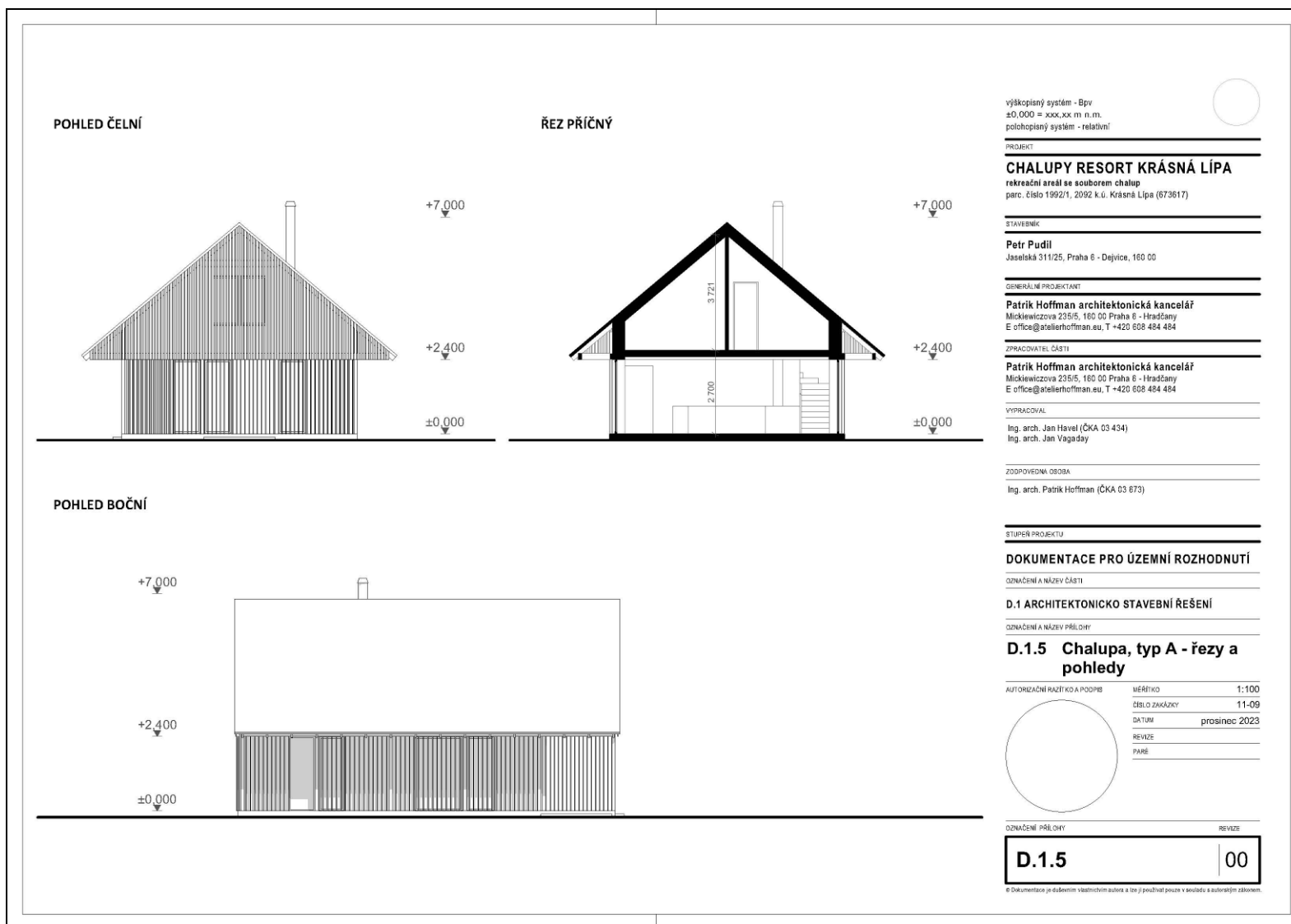
převzato z podkladů objednatele (pozn.)

Příloha č. 3a: Chalupy resort Krásná Lípa – Chalupa Suit – pohledy, řez



převzato z podkladů objednatele (pozn.)

Příloha č. 3b: Chalupy resort Krásná Lípa – Chalupa typ A – pohledy, řez



převzato z podkladů objednatele (pozn.)

ČESKÉ VYSOKÉ UČENÍ TECHNICKÉ V PRAZE
FAKULTA ARCHITEKTURY

vydává v souladu s §60 zákona č. 111/1998 Sb.

OSVĚDČENÍ


Mgr. Lukáš Klouda


obhájil samostatnou práci a úspěšně složil závěrečnou zkoušku v kurzu
celoživotního vzdělávání

**„Hodnocení navrhovaných staveb a využití území
z hlediska zásahu do krajinného rázu“**

pořádaného v cyklu „Metody ochrany charakteru a identity kulturní krajiny“




Doc. Ing. arch. Jan Mužík, CSc.
vedoucí ústavu urbanismu


Prof. Ing. arch. Vladimír Šlapeta, DrSc.
děkan fakulty architektury

V Praze dne 14.1.2005